

Maßnahmen bei Störung

Bei Auftreten einer Störung sind die Sicherungen und Steckverbindungen auf einwandfreien Zustand und festen Sitz zu prüfen.

Schaltet sich der Zuheizter bei kaltem Motor nicht ein, kann eine elektronische Störverriegelung durch das Steuergerät erfolgt sein. Eine elektronische Störverriegelung wird nicht angezeigt.

Nach einer Störverriegelung ist die Sicherung für den Zuheizter zu entfernen und nach ca. 10 Sekunden wieder einzusetzen. Mit dem Entfernen der Sicherung wird eine vorliegende elektronische Störverriegelung wieder aufgehoben. Das Ziehen der Sicherung muß bei laufendem Motor oder innerhalb von 60 Sekunden nach dem Ausschalten des Motors erfolgen.

Führt diese Maßnahme nicht zur Behebung der Störung oder besteht bei Außentemperaturen unter 5 °C im Fahrzeuginnenraum ein Wärmedefizit, wenden Sie sich bitte an eine Webasto Servicestelle.

Folgende Störungen können Sie selber beheben:

Fehlerbeschreibung	Mögliche Ursache	Abhilfemaßnahmen
Heizgerät schaltet sich automatisch ab (=Störabschaltung)	Keine Verbrennung nach Start und Startwiederholung, Flamme erlischt während des Betriebes	Heizgerät ausschalten und erneut einschalten (nicht häufiger als 2 mal)
Heizgerät schaltet nicht ein	Heizgerät ist stromlos	Stromversorgung des Heizgerätes sowie Masseanschlusspunkte überprüfen
Heizgerät schaltet während des Heizbetriebes ab (=Störabschaltung)	Heizgerät ist überhitzt wegen Kühlflüssigkeitsmangel	Kühlflüssigkeit nach Herstellerangaben auffüllen

Varianten

<ul style="list-style-type: none"> ● Motor läuft (Signal von der Lichtmaschine Klemme 61) ● Temperatur des Wasserkreislaufes unter Einschaltsschwelle 	<ul style="list-style-type: none"> ● Motor läuft (Signal von der Lichtmaschine Klemme 61) ● Temperatur des Wasserkreislaufes unter Einschaltsschwelle ● Außentemperatur unter Einschaltsschwelle 	<ul style="list-style-type: none"> ● Motor läuft (Signal von der Lichtmaschine Klemme 61) ● Temperatur des Wasserkreislaufes unter Einschaltsschwelle ● Außentemperatur unter Einschaltsschwelle ● Motortemperatur unter Einschaltsschwelle
---	---	---

Bedienungs- und Wartungsanweisung

Thermo Top C
Thermo Top Z
Telestart



Feel the drive

Webasto Thermosysteme International GmbH
Postfach 80 - D-82132 Stockdorf - Hotline (0800) 1 23 45 77
<http://www.webasto.de>

Allgemeine Informationen

Sehr geehrter Webasto-Kunde !

Wir gehen davon aus, dass Ihnen die Bedienung und Funktionsweise Ihres neuen Heizgerätes von der einbauenden Werkstatt / Servicestelle zur vollsten Zufriedenheit erklärt wurde. In dieser Betriebsanweisung möchten wir Ihnen nochmals einen Überblick geben über den Gebrauch der Heizgeräte Thermo Top C und Thermo Top Z sowie den Handsender Telestart T70 / T80.

Wartungs- und Sicherheitshinweise

Im Geltungsbereich der europäischen Richtlinie 70/156/EWG bestehen für die Wasserheizgeräte Thermo Top C und Thermo Top Z Typgenehmigungen nach den Richtlinien 2001/56/EG (Heizungen) und 72/245/EWG (EMV).

Der Einbau der Geräte hat nach der beiliegenden Einbauanweisung zu erfolgen.

Nicht betrieben werden darf das Heizgerät:



Explosions- und Erstickengefahr

- an Tankstellen und Tankanlagen.
- an Orten, an denen sich brennbare Dämpfe oder Staub bilden können (z.B. in der Nähe von Kraftstoff-, Kohlen-, Holzstaub oder Getreidelagern).
- in geschlossenen Räumen (z.B. Garage), auch nicht mit Zeitvorwahl oder Telestart.

Das Heizgerät darf nicht:



- Temperaturen von mehr als 120 °C (Lagertemperatur) ausgesetzt werden. Bei Überschreitung können bleibende Schäden an der Elektronik auftreten.
- ohne einen mind. 20%-igen Anteil eines Marken-Gefrierschutzmittels im Wasser des Heizkreislaufs betrieben werden.

3/xxxx

Ident-Nr. xxxxxxxx

Das Heizgerät muss:



- mit dem auf dem Typschild angegebenen Kraftstoff und der auf dem Typschild angegebenen Nennspannung betrieben werden.
- bei starker Rauchentwicklung, ungewöhnlichen Brenngeräuschen oder Brennstoffgeruch durch Entfernen der Sicherung außer Betrieb gesetzt werden. Inbetriebnahme erst nach einer Überprüfung des Gerätes durch Webasto geschultes Personal.
- mindestens einmal im Monat, bei kaltem Motor und kleinster Gebläseeinstellung, für 10 Minuten in Betrieb genommen werden. Spätestens zu Beginn der Heizperiode muss das Heizgerät fachmännisch geprüft werden.

Haftungsansprüche:



- Die Nichtbeachtung der Einbauanweisung und der darin enthaltenen Hinweise führen zum Haftungsausschluss seitens Webasto. Gleiches gilt auch für nicht fachmännisch oder nicht unter Verwendung von Originalersatzteilen durchgeführte Reparaturen. Diese hat das Erlöschen der Typgenehmigung des Heizgerätes und damit der Allgemeinen Betriebslaubnis / EG-Typgenehmigung zur Folge.

Bedienung Heizgerät

Das Heizgerät kann entsprechend der Ausstattung mit Vorwahluhr oder Telestart in Betrieb genommen werden.

Vor dem Einschalten des Heizgerätes ist die Fahrzeugheizung auf "warm" zu stellen. Das Heizgebläse des Fahrzeuges sollte bei 3-stufigem Gebläse auf die 1. und bei 4-stufigem Gebläse auf die 2. Stufe gestellt werden. Bei stufenlosem Gebläse auf mindestens 1/3 der Gebläseleistung.





HINWEIS:

Wir empfehlen die Heizzeit auf die Fahrzeit abzustimmen.

Heizzeit = Fahrzeit

Beispiel: Bei einer Fahrzeit von ca. 20 Minuten (einfache Strecke) empfehlen wir eine Einschaltdauer von 20 Minuten nicht zu überschreiten.

Wurde zum Heizgerät die Option Sommer/Winterschalter eingebaut, ist dieser entsprechend der Jahreszeit zu schalten. Das Heizgerät wird dann auf der Stellung Winter  heizen und auf der Stellung Sommer  nur das Fahrzeuggebläse zum Belüften des Fahrzeuginnenraumes einschalten.

Einschaltdauer einstellen

Mit dem Betätigen der AUS-Taste wird die nächste Einschaltdauer aufgerufen.

Einstellung speichern:

- 10 Sekunden keine Taste betätigen oder
- EIN-Taste betätigen.



Zurück zur werksseitigen Einstellung

EIN- und AUS-Taste gleichzeitig ca. 10 Sekunden betätigen bis die Leuchtdiode erlischt.

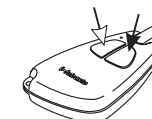
Werksseitige Einstellung: Modus-Heizen, 30 Minuten



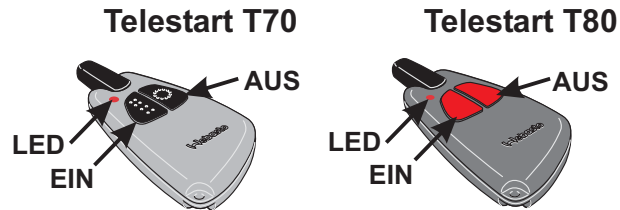
Kontrolle der Batterien

EIN- oder AUS-Taste betätigen.

oder



Batterien	Leuchtdiode	Maßnahmen
in Ordnung	leuchtet nach 1 Sekunde für 0,5 Sekunden rot (heizen) oder in grün (lüften)	
schwach	blinkt nach 1 Sekunde für 3 Sekunden in orange	- Batterien auf über 0 °C erwärmen - Batterien bei nächster Gelegenheit erneuern
verbraucht	leuchtet nach 1 Sekunde für 5 Sekunden in orange	- Batterien auf über 0 °C erwärmen - Batterien erneuern



Allgemein

Mit dem Webasto-Telestart T70/T80 können die Webasto-Heizgeräte - Thermo Top, Thermo Top T, Thermo Top C und Thermo Top Z - oder das Fahrzeuggebläse bis zu einer Entfernung von 600 m drahtlos ein- und ausgeschaltet werden.

Zum Einschalten des Fahrzeuggebläses (Belüften des Fahrzeuginnenraumes), ist eine Modus-Änderung am Sender vorzunehmen.

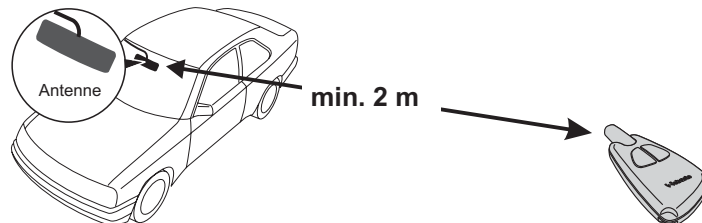
Der Empfänger begrenzt die Einschaltdauer nach dem Einschalten durch den Sender. Die maximale Reichweite wird in freiem Gelände erzielt. In bebautem Gelände ist mit verminderter Reichweite zu rechnen.

! HINWEIS:

Beim

- Telestart-Handsender anlernen
- Ein- und Ausschalten des Heizgerätes
- Ein- und Ausschalten des Fahrzeuggebläses

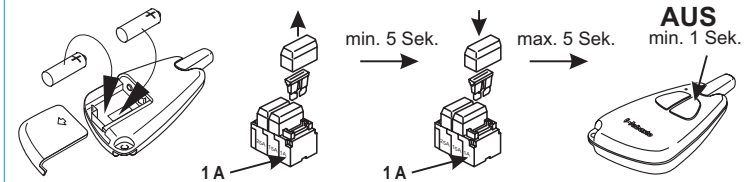
ist zwischen Telestart-Handsender und Antenne im Fahrzeug ein **Mindestabstand von 2 m** einzuhalten
oder
die Antenne am Handsender beim Senden mit der Hand abzudecken!



Telestart-Sender anlernen

1. Batterien in das Batteriefach des Senders einlegen.
2. Sicherung 1A (schwarz) aus dem Heizgeräte-Sicherungshalter entfernen (Spannungsunterbrechung).
3. Mindestens 5 Sekunden warten.
4. Sicherung in Heizgeräte-Sicherungshalter einsetzen und innerhalb von 5 Sekunden die AUS-Taste am Sender für mindestens 1 Sekunde betätigen.
5. Anlernen beendet.

Das Anlernen eines zweiten oder dritten Handsenders erfolgt in gleicher Weise.



Modus prüfen

EIN- und AUS-Taste gleichzeitig betätigen und halten.

Leuchtdiode leuchtet:
rot = Modus-Heizen
grün = Modus-Lüften

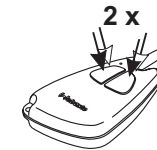


Leuchtdiode erlischt:
- mit dem Loslassen der Tasten oder
- nach 10 Sekunden

Modus wechseln

EIN- und AUS-Taste gleichzeitig innerhalb von einer Sekunde zweimal betätigen.

Mit dem zweiten Betätigen wechselt die Leuchtdiode die Farbe und leuchtet bis zum Loslassen der Tasten.



Der neu gewählte Modus (heizen bzw. lüften) wird erst mit dem nächsten Senden im Empfänger eingestellt.

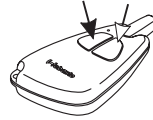
Heizgerät oder Lüftung einschalten

Handsender mit der Antenne senkrecht nach oben halten und EIN-Taste 1 bis 2 Sekunden betätigen.



HINWEIS:

Im Modus-Heizen ist vor dem Verlassen des Fahrzeuges die Fahrzeugheizung auf "warm" zu stellen.
Das Fahrzeuggebläse ist im Modus-Heizen und Modus-Lüften bei 3-stufigem Gebläse auf die 1. und bei 4-stufigem Gebläse auf die 2. Stufe einzustellen.
Bei stufenlosem Gebläse auf mindestens 1/3 der Gebläseleistung einstellen.



Heizgerät oder Lüftung ausschalten

mit Handsender:

Handsender mit der Antenne senkrecht nach oben halten und AUS-Taste 1 bis 2 Sekunden betätigen.

mit Vorwahluhr:

Sofortheiztaste zweimal drücken.



Einschaltdauer prüfen und einstellen

Die Einschaltdauer des Heizgerätes oder des Fahrzeuggebläses kann am Sender in 10 Minuten-Schritten eingestellt werden. Die Einschaltdauer ist werksseitig auf 30 Minuten eingestellt.



HINWEIS:

Bei Thermo Top und Thermo Top T Heizgeräten ist im Heiz-Modus die Einschaltdauer von 20 oder 30 Minuten einzustellen.
Bei Thermo Top C und Thermo Top Z Heizgeräten empfehlen wir die Heizzeit entsprechend der Fahrtzeit einzustellen.
Z. B. Fahrzeug wird für Fahrten zur Arbeit und zurück eingesetzt.
Bei einer Fahrtzeit von ca. 30 Minuten (einfache Strecke) empfehlen wir, die Einschaltdauer auf 30 Minuten einzustellen.

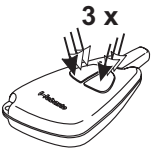
Einschaltdauer prüfen

EIN- und AUS-Taste innerhalb von einer Sekunde gleichzeitig dreimal kurz nacheinander betätigen.



HINWEIS:

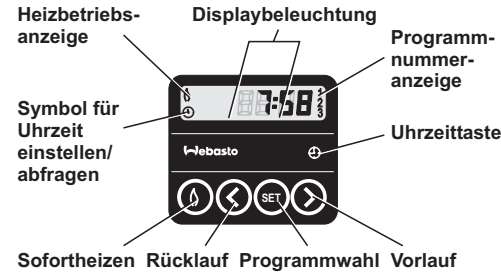
Der erste, unmittelbar mit dem dritten Betätigen beider Tasten erscheinende Blinkimpuls ist mitzuzählen.



Die Leuchtdiode blinkt entsprechend der eingestellten Einschaltdauer.

Anzahl Blinkimpulse	1	2	3	4	5	6
Einschaltdauer	10 Min.	20 Min.	30 Min.	40 Min.	50 Min.	60 Min.

Vorwahluhr 3-Zeiten



Hinweis:
Umstellung von Sommer- auf Winterzeit (und umgekehrt) beachten

Allgemein	Der Zeitpunkt des Heizbeginns kann von "1 Minute" bis "24 Stunden" genau vorgewählt werden. Die Programmierung von 3 Einschaltzeiten ist möglich, von denen jedoch nur eine aktiviert werden kann. Maximale Einschaltdauer 60 Minuten.
Einschalten	manuell: durch Betätigen der Taste "Sofortheizen" automatisch: durch Vorprogrammieren des Heizbeginns Im Anzeigefeld wird die Programmnummer angezeigt und die Displaybeleuchtung leuchtet.
Ausschalten	manuell: durch Betätigen der Taste "Sofortheizen" automatisch: durch Laufzeitbegrenzung Das Anzeigefeld erlischt.
Uhrzeit einstellen	Tasten "Uhrzeit" und danach "Vorlauf" oder "Rücklauf" betätigen.
Uhrzeit abfragen	Taste "Uhrzeit" betätigen.
Heizbeginn programmieren	Taste betätigen Innerhalb von 10 sec. Taste "Vorlauf" oder "Rücklauf" betätigen, bis die gewünschte Zeit für Heizbeginn auf dem Display angezeigt wird. Wird eine andere Programmnummer gewünscht, so ist die Taste innerhalb jeweils 10 sec. zu betätigen.
Programmierung löschen	Taste kurzzeitig betätigen.
Programmierte Vorwahlzeit anwählen	Taste jeweils innerhalb von 10 sec. betätigen, bis die Programmnummer mit der gewünschten Vorwahlzeit angezeigt wird.